

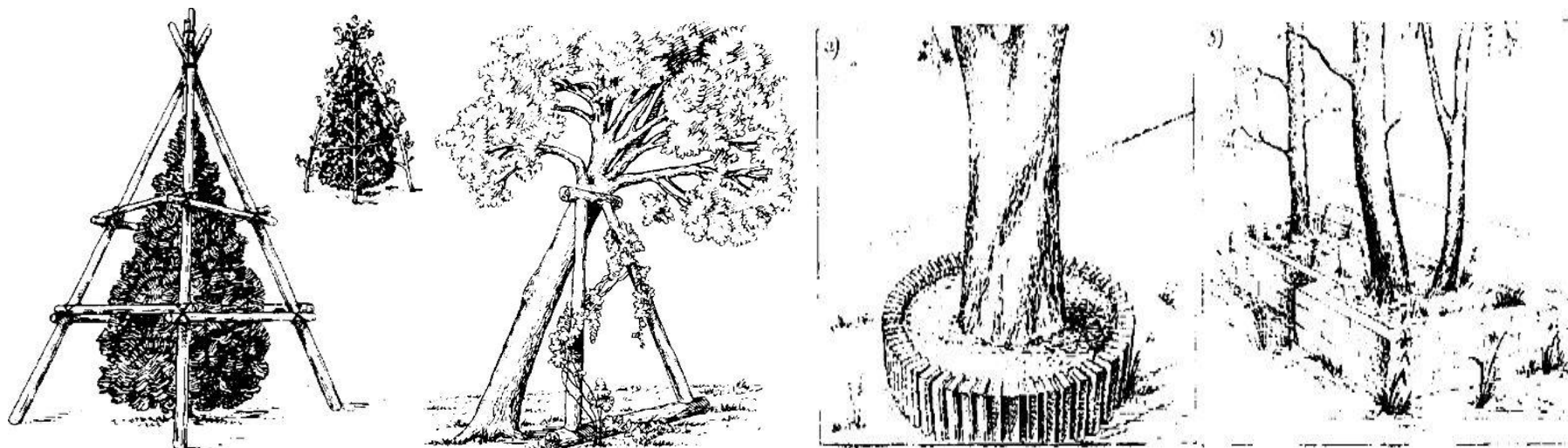
Дата: 17.04.2020г. 2 группа

23.04.2020г. 1 группа

Тема: Перенесение проекта в природу. Подготовка участка.

Агротехническая подготовка территорий объектов озеленения заключается в разработке и осуществлении мероприятий по сохранению существующих ценных насаждений (деревьев, кустарников, травянистой растительности), проведению ухода за ними, подготовке почвы для озеленительных работ. Мероприятия по агротехнической подготовке территории или отдельных участков объекта озеленения входят в общий комплекс подготовительных работ и должны проводиться в строгой увязке с работами по инженерной подготовке.

Вначале тщательно изучают участки с насаждениями, осматривают отдельные деревья и группы кустарников, намечают растения, предназначенные для вырубki, большие, усыхающие экземпляры с поломанными ветвями, полностью или частично потерявшие декоративность. Затем приступают непосредственно к проведению работ по защите и сохранению существующих древесно-кустарниковых растений.



Для некоторых старых экземпляров декоративных деревьев требуется установка специальных деревянных подпорок. Крупные высокодекоративные экземпляры одиночно стоящих дубов, вязов, кленов нередко имеют дупла или сухие сучья.

Дерево может также очутиться на проектируемом склоне и тогда со всех его сторон по окружности, радиус которой примерно равен радиусу проекции кроны, устраивают подпорную стенку из камня или откос, укрепленный дерном.

Подготовка почвы на объектах озеленения

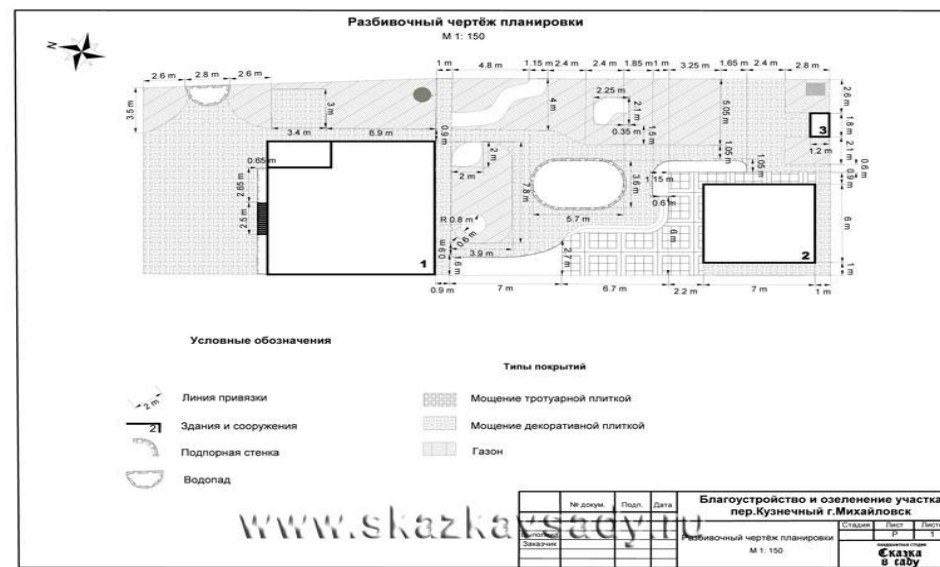
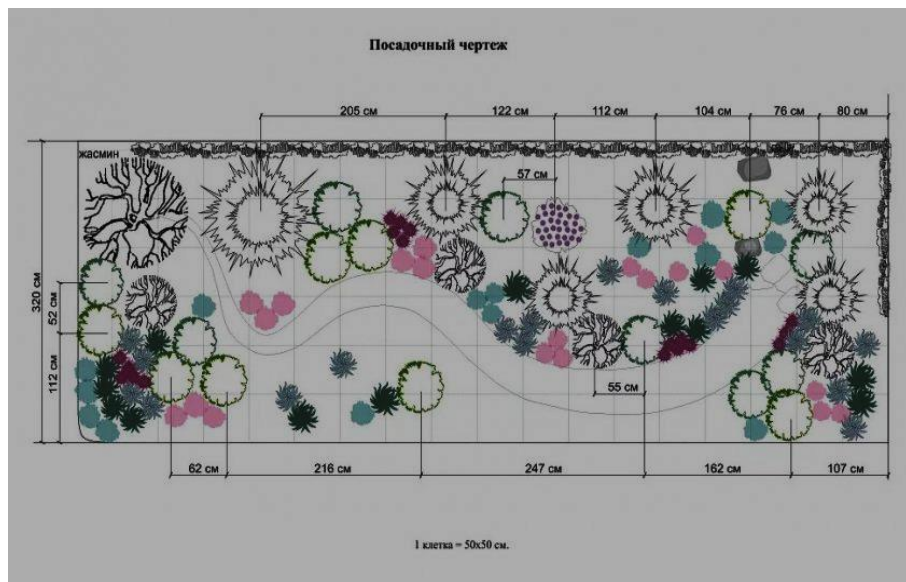
Почва является основной жизненной средой для произрастания декоративных растений. От плодородия почвы зависят рост и развитие деревьев и кустарников, газонных трав и травянистых цветочных растений, что в целом определяет художественный облик объекта и его санитарно-гигиеническое значение как фактора оздоровления среды. Во всех случаях при подготовке естественных почв необходимо проводить вспашку и внесение удобрений по всему участку, а не только на местах посадок.

Основные виды разбивочных работ.

Разбивочные работы на объекте озеленения служат для перенесения из проекта в натуру элементов планировки — аллей, дорог, площадок, сооружений, а также насаждений в виде крупных массивов, куртин, групп деревьев, кустарников, цветочных композиций. В первую очередь, выносят в натуру основные элементы планировки объекта — дорожки, площадки, парковые сооружения, поскольку именно с них начинается строительство объекта. Второстепенные дороги и тропы прокладывают по мере освоения территории, при этом используется уже разбитая на местности опорная дорожная сеть.

Способ перенесения проекта зависит от метода составления разбивочных чертежей. Первый чертеж носит название разбивочного чертежа планировки. Вторым чертежом является разбивочный чертеж озеленения, или посадочный чертеж. Посадочные чертежи озеленения составляются методом ординат. Базисными линиями на посадочном чертеже могут служить границы прямых аллей и дорожек, а также площадок, которые выносят в натуру ранее перенесения посадочных мест.

Разбивочные чертежи планировки и озеленения являются рабочими чертежами и составляются в соответствии с общими требованиями, предъявляемыми при проектировании объектов озеленения.



Способы перенесения проекта в натуру.

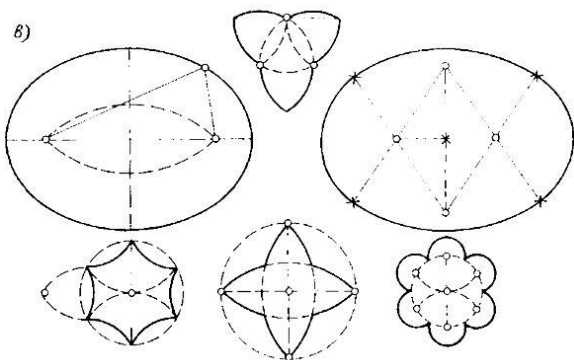
На первом этапе устанавливают и переносят на местность границы (красные линии) объекта или его части. Границы объекта закрепляют путем забивки колышков по периметру участка через каждые 10—20 м.

На втором этапе на местность выносят базисные линии, сетку квадратов.

На третьем этапе осуществляется детальная разбивка элементов планировки территории. Контуры площадок закрепляют по углам и в точках пересечения с дорожками. Дорожки закрепляют в точках перелома осей или через каждые 5—10 м, если дорожки криволинейные. Отмеченные и закрепленные точки соединяют линиями, соответствующими элементам планировки. Плавность изгибов дорожек создается тщательным прочерчиванием кривых линий между конечными разметочными точками перпендикуляров. Чертежи цветников, состоящие из сочетаний правильных геометрических фигур, переносят с помощью садового шнура, колышков, рулетки, деревянного циркуля. Кривые линии можно вычерчивать с помощью специально изготовленных шаблонов (лекал). Рядовые посадки деревьев и кустарников в живую изгородь переносятся посредством построения в натуре линий посадки. По этим линиям в отдельности, зная шаг посадки растений, закрепляют посадочные места.



В качестве разбивочных инструментов и оборудования следует иметь эккер (это прибор, для нанесения на землю прямых линий, пересекающихся между собой под углами в 90° или 45°) для построения прямых углов, мерную ленту, шнур, вешки.



Вычерчивание кривых линий и фигур с помощью колышков и шнура а — прием разбивки круга; б — колышки для разбивки; в — формы кривых и фигур, вычерчиваемые колышками или садовым циркулем.

Задание.

1. Перечислить способы по защите и сохранению существующих древесно-кустарниковых растений на участке.
2. При помощи каких разбивочных инструментов можно построить цветники правильных геометрических фигур?

Ответы присылайте удобным для вас способом:

- WhatsApp: 8-920-203-21-29
- Viber:8-920-203-21-29
- по электронной почте (tatyana17.10.1959@rambler.ru)