

Тема: Красная книга Белгородской области

Тип урока: Открытие новых знаний

Цель: создание условий для активизации познавательной деятельности учащихся через использование технологии проблемно – поискового обучения с применением проектной деятельности.

Задачи:

Личностные: воспитывать умение сотрудничать, уважительно относиться к иному мнению; воспитывать бережное отношение к живым существам, к окружающей природе и обеспокоенности за будущее планеты.

Метапредметные:

регулятивные: формировать умение принимать учебную задачу и стремиться её выполнять, умения работать с новой информацией по теме (отбирать, выделять, классифицировать, обобщать);

коммуникативные: осуществлять совместную деятельность с одноклассниками, учителем, работу в паре.

познавательные: формировать понятия Красная книга, схема.

Предметные: дать представление о «Красной книге», как совокупности сведений о состоянии и мерах охраны редких и находящихся под угрозой исчезновения растений и диких животных, познакомить с историей её создания, как устроена Красная книга.

Ход занятия

**Все расселись по местам, никому не тесно,
По секрету скажу вам: “Будет очень интересно!”**

А начнём наше занятие с загадки, отгадав которую, вы узнаете, о чем будем говорить.

Загадка: 1. Сама молчит, но о многом людям говорит. (КНИГА)

Загадка: 2 У малины и клубники,
Помидора и брусники
Вкус, конечно, очень разный,
Ну а цвет похожий. (Красный)

Тема нашего занятия : «Красная книга Белгородской области».

Международная книга вышла в 1966 году.

Впервые Красная книга СССР вышла в свет в августе 1978 года. Второе издание Красной книги СССР было осуществлено в 1984 году. В 1997 году Госкомэкология РФ утвердила новый Перечень объектов животного мира, занесенных в Красную книгу России. 27 декабря 2017 года Министерство природы РФ сообщило, что утверждена новая редакция Красной книги

России. В 1990-х—2000-х годах появился целый ряд новых региональных Красных книг различного административного уровня.

Первое издание Красной книги Белгородской области выпущено в 2005 году.

Так, что же такое красная книга, когда была издана 1 книга.

а вы знаете, что красная книга Белгородской области издана в 2005 году.

конверт от редакции Белгородские новости.

Ребята, помогите восстановить некоторые страницы Красной книги.

Сейчас мы с вами, сделаем небольшую красную книгу Белгородской области.

- 1- титульный лист
- 2- карта белгородской области
- 3- первая страница Растения
- 4- вторая Рыбы
- 5- третья Птицы
- 6- четвертая Животные

Первая страница Растения

Венерин башмачок настоящий



Род Башмачок (Cypripedium)

Семейство Орхидные

Венерин башмачок настоящий (Cypripedium calceolus L.j) — одна из красивейших орхидей умеренной зоны.

Многолетнее растение высотой 25-50 см с членистыми стелющимися корневыми побегами. Растёт в хвойных и смешанных лесах. Предпочитает хорошо увлажнённые почвы, но может расти и в более сухих местах. Имеет толстое корневище. Стебель и четыре широкоовальных листа покрыты с обеих сторон короткими волосками.

Венерин башмачок цветёт в мае - июне крупными одиночными цветками неправильной формы. Плод - однокамерная коробочка, раскрывающаяся 6 створками. Размножается семенами и вегетативным способом при помощи корневищ. Семена мелкие, многочисленные с недоразвитым зародышем.

Это важно! Венерин башмачок настоящий - охраняемый вид, занесённый в Красные книги Российской Федерации и Белгородской области (категория статуса редкости I - исчезающий вид). Прорастание семян происходит только в присутствии определённого гриба и при достаточном увлажнении. Первые три года проросток башмачка ведёт подземный образ жизни, питаясь за счет гриба. На четвёртый год развивается первый зелёный лист. Зацветает башмачок, обычно, на 15-17-й год жизни, а в благоприятных условиях - на 8-й год.

Рябчик Русский



Род Рябчик (*Fritillaria*)

Класс Однодольные - **Liliopsida**

Семейство Лилейные

Категория и статус: V - уязвимый на

Включен в Красную книгу России.

Рябчик русский (*Fritillaria ruthenica* Wikstr.) -

многолетнее растение с небольшой сплюснутой луковицей и прямым стеблем длиной 15-50 см. Встречается в светлых лесах, на лугах, остепнённых полянах и опушках, в кустарниках и негустых лесах, предпочитая местоположения на незаливаемых террасах и склонах балок. Листья линейные, очередные; верхние нитевидные, сближенные, со спирально закрученными концами. Рябчик относится к числу растений-эфемероидов. Цветёт в апреле - мае. Нежные цветки (от одного до пяти), собраны в редкой кисти на верхушке стебля. Их венчик снаружи тёмно-



красный с более тёмным неясным шахматным рисунком, внутри желтоватый с зеленоватой центральной полоской. **Это важно! Рябчик русский включён в Красные книги России и Белгородской области** (категория статуса редкости V - уязвимый на территории области вид). Причиной сокращения

численности является красота этого растения. Часто люди, увидев рябчик, собирают его в букеты. Но как все полевые цветы он недолго радуется глаз, быстро увядает. Скашивание травы, выпас скота также приводят к сокращению численности вида.

Горицвет

Род Адонис (*Adonis*)

Семейство Лютиковые

Популяция адониса весеннего вблизи села Надеждовка (Алексеевский район)

Адонис весенний (горицвет весенний, (*Adonis vernalis* (L.) Holub.) - многолетне; травянистое растение высотой от 5 до 20 см. коротким и толстым корневищем.

Растёт адонис в степях, на полянах и опушках лиственных лесов, заходит под полог изреженных степных дубрав. Цветёт в апреле - мае крупными, 4-6 см в диаметре, ярко-жёлтыми цветками. Плод яйцевидный многоорешек, состоящий из морщинистых орешков с короткими крючковатыми носиками, созревающий в июне - июле. Размножается семенами. Сеянцы зацветают на 4—5-й год.

Горицвет весенний занесён в Красную книгу Белгородской области (категория статуса редкости VI - особо ценный вид).

Пион тонколистый



Род Пион (Paeonia)

Семейство Пионовые

Пион тонколистый (вороней) (Paeonia tenuifolia

h.). Уникальностью Белгородской области является то, что в Вейделевском и Ровеньском районах до настоящего времени сохранились небольшие участки

нетронутой степи, где растут исчезнувшие почти во всех местах России красивейшие реликтовые растения. И среди них - пион тонколистый, или **воронец**.

Пион тонколистый - крупный травянистый многолетник высотой 30-60 см с мясистыми, шишкообразными утолщениями на корнях. Листья дважды тройчатые с линейными долями, голые, тёмно-зелёные. Одиночные цветки кроваво-красного цвета достигают 13-18 см в диаметре. Плод состоит из 2-3 листовок. Семена крупные овальные, чёрно-коричневые, блестящие. Размножается семенами. В культуре используется вегетативное размножение делением корня. В природе растения пиона зацветают на 7-9-й год.

Это интересно! На Руси пион считался защитником от пожара. Ему также

Страница Рыбы

Елец данилевского



Класс Костные рыбы - Osteichthyes

Отряд Карпообразные - Cypriniformes

Семейство Карповые - Cyprinidae

Категория и статус: I - исчезающий на территории Белгородской области вид.

Описание. Елец данилевского имеет сжатое тело, узкую голову, выдающийся нос и небольшой рот. Глаза жёлтые.

Цвет спины тёмно-серо-голубоватый со стальным отливом, бока туловища немного светлее, брюхо серебристо-белое.

Длина тела 20 см, масса до 200гр.

Сведения о биологии и экологии. Любит свежую, чистую воду, чаще встречается в небольших и средних, чем в больших реках.

Необходимые меры охраны Искусственное разведение. Создание заказников в местах естественного нереста.

Жерех



Класс Костные рыбы - Osteichthyes
Отряд Карпообразные - Cypriniformes
Семейство Карповые - Cyprinidae
Категория и статус: II - сокращающийся в численности на территории Белгородской области вид.

Описание. Тело жереха удлинённое, сильно сжатое с боков. Спина широкая синевато-серого цвета, бока туловища голубоватые, брюхо белое.

Чешуя мелкая, глаза серебристые, иногда с желтизной, с зелёной полоской в верхней половине.

Длина тела может достигать 80 см, масса 2-4 кг.

Сведения о биологии и экологии. Пресноводная, хищная рыба (со второго года жизни). В непроточных прудах не встречается, редко в заливных озёрах

Берш



Класс Костные рыбы - Osteichthyes
Отряд Окунеобразные - Perciformes
Семейство Окуневые - Percidae
Категория и статус: II - сокращающийся в численности на территории Белгородской области вид.

Описание. Берш отличается от судака отсутствием «клыков» на челюстях. Окраска тела зеленовато-серая с неполными тёмными поперечными полосками.

Длина тела не превышает 50 см, а масса 1,5 кг.

Сведения о биологии и экологии. Нигде не попадает в большом количестве. Держится на глубине, на середине реки, любит песчаное дно.

Хищник, молодь питается мелкими беспозвоночными.

Быстрянка



Быстрянка русская
Класс Рыбы - Pisces
Отряд Карпообразные - Cypriniformes
Семейство Карповые - Cyprinidae
Категория и статус: IV - малоизученный на территории Белгородской области вид.

Красная книга РФ: 2 - сокращающийся в численности подвид.

Описание. Быстрянка, (быстрянка русская) - мелкая рыбка, достигает длины 10-12 см, максимум до 15 см. Основным отличительным признаком - два ряда черных точек, тянущихся вдоль тела выше и ниже боковой линии.

Сведения о биологии и экологии. Обитает только в реках на быстром

течении. Предпочитает чистые, богатые кислородом воды. Очень чувствительна к загрязнениям. Держится небольшими стайками у самой поверхности.

Страница Птицы

Сапсан



Класс Птицы - Aves

Отряд Соколообразные - Falconiformes

Семейство Соколиные - Falconidae

Категория и статус: IV - малоизученный на территории Белгородской области вид.

Красная книга РФ: 2 - вид, сокращающийся в численности.

Описание. Сапсан крупный (больше вороны) сокол, крылья длинные и острые, хвост чуть клиновидный. Окраска контрастная: тёмный верх и светлый (белый или охристый) поперечно-полосатый низ, грудь в мелких тёмных пятнах. Верх головы и хорошо заметные «усы» чёрные. Лапы жёлтые.

Сведения о биологии и экологии. Для охоты сапсану требуется обширная территория с заболоченными и прибрежными участками. Для гнездования использует скалы, крутые обрывы, гнездится на земле, высоких деревьях и постройках человека, иногда занимает гнёзда других видов (ворон, грачей). Питается средней величины птицами (голубями, воронами, утками), которых добывает в полёте, реже - мелкими грызунами.

Серый журавль



Класс Птицы - Aves

Отряд Журавлеобразные - Gruiformes

Семейство Журавлиные - Gruidae

Категория и статус: III - редкий на территории Белгородской области вид.

Описание. Серый журавль очень крупная птица, ростом свыше метра. Окраска тела однородная свинцово-серая. Концы крыльев и ноги чёрные, голова и шея контрастные чёрно-белые. На темени красная шапочка.

Сведения о биологии и экологии. Серый журавль перелётная птица. Гнездится по моховым и травянистым болотам, заросшим ольхой, в

приозёрных заболоченных котловинах. Держится отдельными парами, но перед отлётом журавли собираются в стаи. Очень осторожен. Питается различными семенами (в т. ч. зёрнами пшеницы и гороха), ягодами, насекомыми, моллюсками; изредка поедает мелких позвоночных (лягушек, грызунов).

Принятые меры охраны

Вид охраняется на территории заповедных участков «Лес на Ворскле», «Ямская степь», «Лысые Горы» и «Стенки-Изгорье» ГПЗ «Белогорье».

Шилоклювка



Класс Птицы - Aves
Отряд Ржанкообразные - Charadriiformes
Семейство Шилоклювковые - Recurvirostridae
Категория и статус: III - редкий на территории Белгородской области вид.

Описание. Шилоклювка кулик размером с голубя, на высоких ногах и с длинным, тонким, сильно изогнутым вверх клювом. Окраска контрастная, чёрно-белая с преобладанием белого цвета: верх головы и шеи, полосы на крыльях и концы их чёрные, всё остальное белое. Ноги длинные, серо-голубые с перепонками между пальцами.

Сведения о биологии и экологии. Населяют открытые острова и побережья солоноватых озёр и морей в степной и пустынной зонах. Нередко селится по берегам искусственных водоёмов. Кормится по мелководьям. Питается мелкими рачками, личинками насекомых, моллюсками. Хорошо плавает.

Усатая синица



Класс Птицы - Aves
Отряд Воробьинообразные - Passeriformes
Семейство Толстоклювые синицы - Paradoxomithidae
Категория и статус: III - редкий на территории Белгородской области вид.

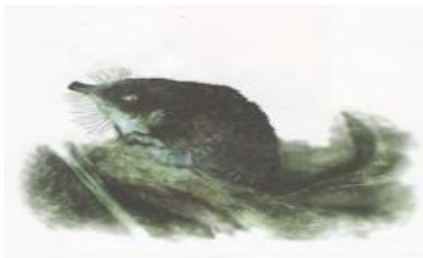
Описание. Усатая синица мелкая, мельче воробья, подвижная птица с длинным ступенчатым хвостом. Клюв конической формы, надклювье слегка изогнуто. У взрослого самца верх головы и шеи серый, спина и хвост коричневато-рыжие, крылья черноватые с белой полосой, нижняя сторона тела белая с розоватым налётом. От боков клюва на шею спускаются пучки чёрных перьев - «усы». Самка окрашена бледнее самца и не имеет «усов».

Сведения о биологии и экологии. Усатая синица осёдлая и кочующая птица. Обитает только в зарослях камыша и тростника по болотам и по берегам рек и озёр. Держится парами и стайками. Молодые птицы образуют

пары, которые не разлучаются на протяжении всей жизни. Летом питаются насекомыми, зимой - семенами растений.

Страница Животные

Выхухоль Русская



Класс Млекопитающие - **Mammalia**
Отряд Насекомоядные — **Insectivora**
Семейство Кротовые — **Talpidae**
Категория и статус: 0-? - вероятно, исчезающий на территории Белгородской области вид.

Красная книга РФ: 2 сокращающийся в численности редкий реликтовый вид.

Описание. Русская выхухоль имеет длину тела до 23 мм, хвост чуть короче, почти голый. Голова с длинным подвижным хоботком. Ступня широкая. На всех лапах, в добавление к плавательной перепонке, есть краевая бахрома удлинённых жестких волос. мех густой, бархатистый, не смачивается водой. Окраска спины серо - или темно - коричневая, нижняя часть тела серебристо-серая.

Сведения о биологии и экологии. Русская выхухоль предпочитает селиться в старицах, тихих заводях небольших речек с лесом по берегам. Роет норы в берегах водоемов, вход в них открывается под водой, подземные ходы располагаются близко от поверхности. Активна ночью. Питается моллюсками, а также другими водными животными. Очень пуглива: при малейшей опасности скрывается под водой среди растительности. В зимнее время сохраняет активность.

Суслик крапчатый



Класс Млекопитающие - **Mammalia**
Отряд Грызуны - **Rodentia**
Семейство Беличьи - **Sciuridae**
Категория и статус: II - сокращающийся в численности вид.

Описание. Длина тела крапчатого суслика до 26см, хвоста - до 6см. Подошвы покрыты волосами. Окраска спинной поверхности сравнительно яркая и пестрая: по основному коричневому или серовато-коричневому фону разбросаны довольно крупные, беловатые, ясно очерченные пятна. Такого же цвета пятна под и над глазами. Хвост с отчетливо светлой краевой каймой.

Сведения о биологии и экологии. Ввиду повсеместной распашки суслик крапчатый обитает на так называемых «неудобьях» - по обочинам дорог, склонам балок, выгонам, лесополосам, селится в норах, которые достигают 180см глубины, а длина ходов превышает 4м.

Активен преимущественно в утренние и вечерние часы.

Сроки пробуждения от зимней спячки растянуты с конца марта до середины апреля, а уход в спячку - от июля до начала октября.

Питается преимущественно надземными частями растений, в основном злаков.

Горноста́й



Класс Млекопитающие - **Mammalia**
Отряд Хищные - **Carnivora**
Семейство Куньи - **Mustelidae**
Категория и статус: IV - малоизученный (неопределенный по статусу) вид на территории Белгородской области.

Описание. Длина тела самцов горноста́й 197-325 мм, самок -170-270 мм. Масса самцов 111-258 г., самок - 52-180 г. Летом окраска двухцветная: верхняя сторона головы, спина, бока и наружные части конечностей шоколадно-коричневого цвета; верхняя губа, горло, грудь, живот и тыльная сторона конечностей - белые. Зимний мех чисто белый. Хвост зимой и летом черный в концевой части.

Сведения о биологии и экологии. Горноста́й предпочитает околотоводные биотопы. Тяготеет к долинам рек, заболоченным участкам, заросшим тростником берегам водоемов, лесным опушкам, зарослям кустарников, оврагам. Самостоятельно нор не роет. Использует для устройства убежищ норы грызунов, пустоты под пнями, кучи валежника. Активен преимущественно ночью и в сумерках. Хорошо плавает, в редких случаях залазит на деревья. Самцы и самки живут отдельно.

Основную роль в питании играют грызуны, в особенности водяная полевка. Меньшее значение имеют землеройки, мелкие птицы, земноводные и пресмыкающиеся. Иногда употребляет в пищу рыбу и падаль.

Хомяк обыкновенный



Класс Млекопитающие - **Mammalia**

Отряд Грызуны - **Rodentia**

Семейство Хомяковые - **Cricetidae**

Категория и статус: II - сокращающийся в численности вид.

Описание. Хомяк обыкновенный имеет размеры крупные: длина тела до 35 см, хвоста - до 6 см. Масса тела 400-600 г. Мордочка умеренной длины. Ушные раковины сравнительно короткие, покрытые тонкими, темными волосами. Лапы широкие с длинными когтями. Окраска верха однотонная, охристо-бурая, низ - черный. На боках тела в его передней половине два больших светлых пятна, обычно разделенных участком черного меха. По большому светлому пятну имеется по бокам головы и по маленькому - за ушами и в лопаточной области.

Сведения о биологии и экологии. Хомяк обитает на так называемых «неудобьях» (кромки полей, пологие склоны балок, старые залежи), так и в собственно ландшафтах лесополосы, садах, огородах, включая жилые постройки. Предпочитает плотный грунт.

Хорошо плавает. Активен преимущественно в сумерках и ночью. Зимняя спячка неполная. Роет глубокие и сложные норы, располагающиеся одиночно или небольшими группами. Постоянные (зимовочные) норы имеют от 2 до 10 входных отверстий. Кроме жилых камер, имеются «кладовые» для запасов. Всеяден, но в пище преобладают растительные корма. К осени полностью переходит на питание семенами и клубнями, которые запасает в количестве до 16 кг. Семена приносит в защечных мешках, иногда более чем за километр.

Выберите ту пословицу, которая подводит итог нашего занятия.

Нет друга – ищи, а нашёл, береги.

Береги природу родимую, как мать любимую.

Без труда не вынешь и рыбку из пруда

Экологическая безопасность планеты зависит от каждого из нас. Мы должны беречь природу.

А главное – своими действиями не наносить ей вреда. Пусть в Красной книге будут только зеленые страницы!

Красная книга – это сигнал тревоги и символ борьбы за сохранение живой природы.

-О чём заставило задуматься наше занятие?

-Надо бережно относиться ко всему, что нас окружает.